

# Agricultura ca factor al creșterii economice

**P**rogresul agriculturii mondiale a pus în lumină contribuția acestei activități la creșterea economică. Pentru toate țările, agricultura a constituit un puternic factor de echilibru în armonizarea dezvoltării economice interne și aplanarea conflictelor sociale generate de problema alimentară. Dezvoltarea agriculturii a favorizat creșterea economică în cele mai diverse sectoare, contribuind la asigurarea independenței naționale și a securității alimentare. Rămânerea în urmă a agriculturii în țările în curs de dezvoltare (Ț.C.D.) a adâncit decalajele economice dintre țările bogate și țările sărace. Relansarea agriculturii în țările cu deficite alimentare asigură stabilitatea socială și bunăstarea materială a populațiilor.

**Locul agriculturii în economia mondială contemporană, după metodologia folosită de F.A.O., este exprimat prin criteriile de apreciere a agriculturii în economie.** Aceste criterii sunt:

1. ponderea populației agricole din populația totală;
2. ponderea exporturilor (brute) agricole din exporturile totale (valoric);
3. ponderea exporturilor (brute) agricole din importurile totale (valoric).

Am exclus din sistemul de indicatori F.A.O. "ponderea importurilor agricole din importurile totale" pe simplul considerent că proporția importului nu are legătură directă cu folosirea resurselor de producție din agricultură care

condiționează locul acesteia în cadrul economiei.

4. În schimb, socotim necesară folosirea criteriului "ponderea agriculturii în P.I.B." deoarece reflectă mai corect raportul dintre agricultură și celelalte ramuri.

**1. După ponderea populației agricole din populația totală,** agricultura se afirmă a fi principala (sau una din principalele) ramură de producție a economiei mondiale: populația agricolă reprezintă peste 40% din populația totală, iar proporția populației active din punct de vedere economic (din total) ajunge să reprezinte aproape 50%.

Desigur că situația este complet diferită pe cele două categorii de țări: țările dezvoltate (Ț.D.) și țările în curs de dezvoltare (Ț.C.D.).

Dacă în țările dezvoltate atât populația agricolă cât și cea activă din punct de vedere economic reprezintă cel mult 10% (numai în Grecia populația agricolă reprezintă 21% din populația totală și 26% din populația totală activă economic), în țările în curs de dezvoltare ea ajunge la peste 60% (deci, un raport proporțional de cca. 1:6!).

Este clar că, exceptând Ț.D., după ponderea populației agricole din populația totală, în cea mai mare parte a Ț.C.D., agricultura se afirmă drept principala ramură de producție a economiei mondiale contemporane (tabelul nr. 1 și graficul nr. 1).

*Tabelul nr. 1. Ponderea populației agricole din populația totală pe regiuni geografice și în unele țări*

Regiune Țara	Anii	Populația (000)			Populația activă economică(000)		
		Total	Agricultura	% în agric.	Total	Agricultura	% în agric.
Mapamond	1990	5282307	2465016	46,7	2505793	1225715	48,9
	1995	5687114	2538044	44,6	2734182	1280878	46,8
	1997	5848739	2564110	43,8	2827341	1301659	46,0
Africa	1990	629386	380775	60,5	265820	167044	62,8
	1995	719495	415638	57,8	306150	183647	60,0
	1997	758393	430104	56,7	323724	190604	58,9
Angola	1990	9229	6878	74,5	4324	3223	74,5
	1995	10816	7919	73,2	5016	3672	73,2

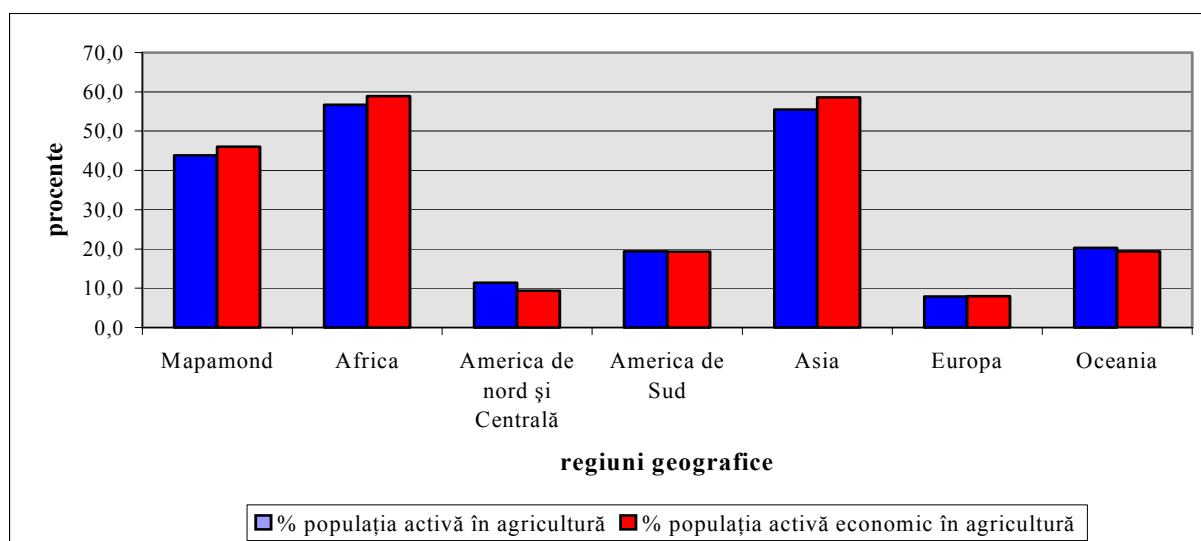
MANAGEMENT

Regiune Tara	Anii	Populația (000)			Populația activă economică(000)		
		Total	Agricultura	% în agric.	Total	Agricultura	% în agric.
	1997	11569	8408	72,7	5343	3883	72,7
America de Nord și Centrală	1990	427080	55333	13,0	198044	20706	10,5
	1995	455805	53988	11,8	215123	20810	9,7
	1997	466546	53313	11,4	221831	20806	9,4
Haiti	1990	6473	4415	68,2	2892	1961	67,8
	1995	7124	4671	65,6	3156	2055	65,1
	1997	7395	4769	64,5	3264	2091	64,1
SUA	1990	254106	7669	3,0	128014	3630	2,8
	1995	267115	6916	2,6	135908	3306	2,4
	1997	271648	6615	2,4	138771	3174	2,3
America de Sud	1990	292760	68000	23,2	119939	27938	23,3
	1995	317477	64800	20,4	134379	27420	20,4
	1997	327106	63362	19,4	140308	27134	19,3
Bolivia	1990	6573	2931	44,6	2615	1225	46,8
	1995	7414	3208	43,3	2984	1358	45,5
	1997	7774	3323	42,7	3143	1414	45,0
Asia	1990	31117555	1846360	5,9	1531890	956562	62,4
	1995	3667234	1903310	51,9	1677692	1001418	59,7
	1997	3466472	1922314	55,5	1737061	1017749	58,6
China	1990	1155305	834609	72,2	684122	494219	72,2
	1995	1220224	848568	69,5	727007	505578	69,5
	1997	1243738	851844	68,5	742842	508779	68,5
Europa	1990	499515	51934	10,4	233793	24245	10,4
	1995	505479	43292	8,6	239886	20696	8,6
	1997	507602	40252	7,9	242216	19428	8,0
Franța	1990	56718	3115	5,5	24688	1356	5,5
	1995	58104	2497	4,3	25818	1109	4,3
	1997	58542	2278	3,9	26229	1021	3,9
Germania	1990	79365	3162	4,0	39825	1587	4,0
	1995	81594	2583	3,2	40789	1291	3,2
	1997	82190	2373	2,9	41015	1184	2,9
Grecia	1990	10220	2453	24,0	4220	1245	29,5
	1995	10454	2133	20,4	4416	1117	25,3
	1997	10522	2010	19,1	4487	1063	23,7
România	1990	23207	6730	29,0	10647	2952	27,7
	1995	22728	7727	34,0	10653	3460	32,5
	1997	22606	8002	35,4	10687	3598	33,7
Yugoslavia RFS	1990	22945	4774	20,8	10626	2209	20,8
Yugoslavia RF	1995	10251	2511	24,5	4832	1184	24,5
	1997	10350	2339	22,6	4909	1109	22,6

Regiune Țara	Anii	Populația (000)			Populația activă economic(000)		
		Total	Agricultura	% în agric.	Total	Agricultura	% în agric.
Oceania	1990	26424	5491	20,8	12849	2567	20,0
	1995	28306	5775	20,4	13945	2723	19,5
	1997	29072	5895	20,3	14400	2788	19,4
Australia	1990	16884	931	5,5	8401	463	5,5
	1995	17862	896	5,0	8999	451	5,0
	1997	18246	882	4,8	9240	447	4,8

Sursa: F.A.O.Production Yearbook vol. 21-1997, Roma 1998.

**Graficul nr. 1. Ponderea procentuală a populației agricole din populația totală pe regiuni geografice -1997**



## 2. O semnificație deosebită o are criteriul privind ponderea (valorică) a exporturilor agricole (brute) în totalul exporturilor.

Dar veridicitatea (realismul) acestui criteriu este pusă la îndoială de trei împrejurări:

a) exporturile agricole au întotdeauna un caracter „rezidual”. In mod normal, orice țară mai întâi își acoperă necesarul alimentară pentru consumul intern și numai după aceea exportă;

b) țările agricole sunt în general țări în curs de dezvoltare, cu o slabă folosire a resurselor de producție, cu un randament scăzut și productivitate a muncii mică;

De aceea producția consumului (din producția agricolă totală) este relativ mare, reflectându-se negativ în criteriul menționat.

c) acest “non-realism” economic este adâncit și de “foarfecele prețurilor”, care acționează în defavoarea produselor agricole, micșorând ponderea lor valorică.

Aceste influențe explică, în bună măsură, de ce în exportul brut valoric al lumii exportul brut de produse agricole reprezintă circa 10% (din care 9% în Ț.D. și 11% în Ț.C.D.).

Cea mai mică pondere o are agricultura în Ț.D. ca Japonia, Israel și Africa de Sud (în jur de 1,4%) precum și în fosta U.R.S.S. (2,5%) și în țările Orientului Apropiat (6%), exportatoare de petrol. În schimb, exportul brut de produse agricole situează agricultura pe unul din primele locuri în America Latină (36%) și în țările dezvoltate Oceania: Australia și Noua Zeelandă (40%). Acestea sunt însă date medii, pe categorii de țări și regiuni geografice.

Cu toate acestea, în 36 de țări ale lumii, din care 35 în curs de dezvoltare, agricultura este în mod absolut ramura principală, ei revenindu-i peste 50% din valoarea exporturilor brute. Și de data aceasta, cea mai mare pondere a țărilor predominant agricole se află în Africa (12 din 32, adică aproape 40% din numărul de țări).

O pondere relativ ridicată (dar sub 50%) a exporturilor agricole o mai au 6 țări dezvoltate (cele mai multe în Europa) și 35 de țări în curs de dezvoltare (din care 12 în Africa, 10 în America Latină, 3 în Extremul Orient etc.).

În tabelul nr. 2 și graficul nr. 2 este prezentată ponderea exporturilor (brute) agricole din exporturile totale (valoric) în unele țări U.N. / E.C.E.

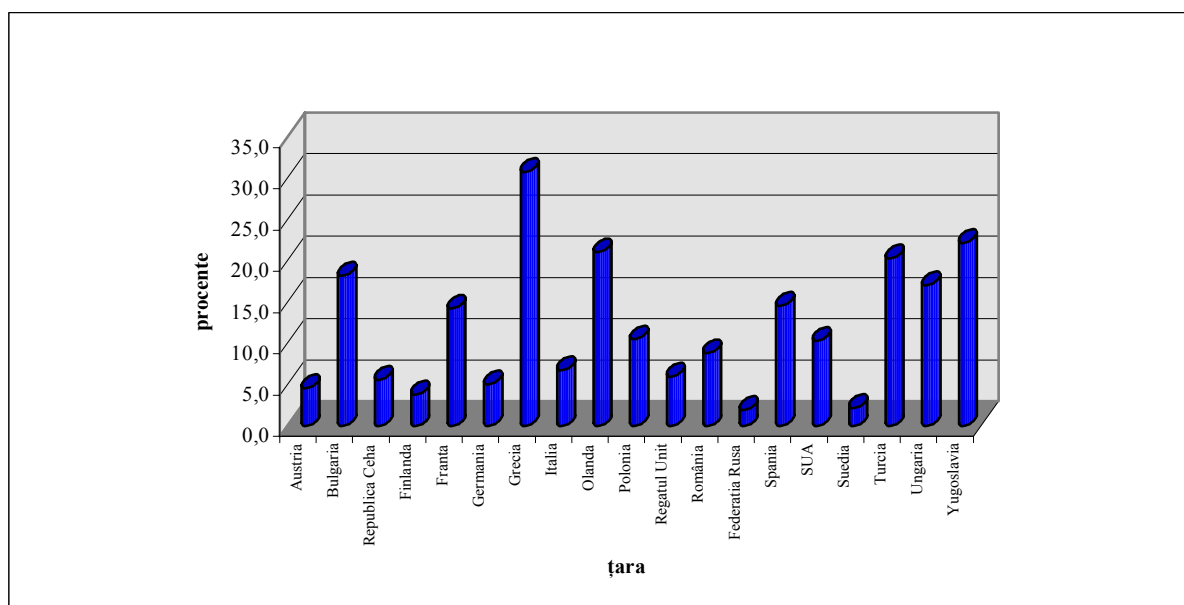
**Tabelul nr. 2. Ponderea exporturilor (brute) agricole din exporturile totale (valoric) în unele țări U.N. / E.C.E.**

MANAGEMENT

Țara	Anii	Exporturile totale (100000 USD)	Exporturile agricole (100000 USD)	% din agricultură
Austria	1994	451000	17342	3,8
	1995	576000	24202	4,2
	1996	578000	26313	4,6
Bulgaria	1994	39000	8977	23,0
	1995	53000	10913	20,6
	1996	49000	8927	18,2
Republica Cehă	1994	162000	10832	6,7
	1995	217000	12556	5,8
	1996	219000	12231	5,6
Finlanda	1994	298000	12164	4,1
	1995	404000	12543	3,1
	1996	406000	15463	3,8
Franța	1994	2307000	349472	15,1
	1995	2816000	407216	14,5
	1996	2843000	404024	14,2
Germania	1994	4271000	234855	5,5
	1995	5237000	246819	4,7
	1996	5241000	264574	5,0
Grecia	1994	94000	29440	31,3
	1995	110000	33413	30,4
	1996	119000	36573	30,7
Italia	1994	1910000	132848	7,0
	1995	2313000	145870	6,3
	1996	2508000	168894	6,7
Olanda	1994	1456000	350535	24,1
	1995	1776000	368900	20,8
	1996	1774000	373076	21,0
Polonia	1994	172000	19702	11,5
	1995	229000	23536	10,3
	1996	244000	25578	10,5
Regatul Unit	1994	2029000	140415	6,9
	1995	2399000	146116	6,1
	1996	2593000	153984	5,9
România	1994	62000	4167	6,7
	1995	79000	5097	6,5
	1996	81000	7115	8,8
Federatia Rusă	1994	669000	16562	2,5
	1995	799000	17172	2,1
	1996	876000	16518	1,9
Spania	1994	735000	109903	15,0
	1995	908000	131904	14,5
	1996	1028000	149642	14,6
SUA	1994	5127000	523316	10,2
	1995	5847000	622504	10,6
	1996	6248000	642564	10,3
Suedia	1994	631000	13397	2,1
	1995	796000	15421	1,9
	1996	845000	18223	2,2
Turcia	1994	181000	40339	22,3
	1995	216000	43009	19,9
	1996	232000	47003	20,3
Ungaria	1994	107000	23098	21,6
	1995	129000	28999	22,5
	1996	157000	26793	17,1
Yugoslavia	1994	15000	847	5,6
	1995	18000	714	4,0
	1996	24000	5318	22,2

Sursa: F.A.O. Trade Yearbook vol. 50-1996, Roma 1998. ;  
U.N.Economic Commission for Europe TRENDS IN EUROPE  
AND NORTH AMERICA-1996 / 1997, 1998 / 1999.

*Graficul nr. 2. Ponderea procentuală a exporturilor din agricultură – 1996*



Sursa: F.A.O. Trade Yearbook vol. 50-1996, Roma 1998. ;  
 U.N.Economic Commission for Europe TRENDS IN EUROPE  
 AND NORTH AMERICA-1996 / 1997, 1998 / 1999.

**3. O mare semnificație ar putea-o avea cel de-al treilea criteriu F.A.O.: ponderea exporturilor (brute) agricole din totalul importurilor (valoric).** El arată contribuția agriculturii la obținerea de devize pentru importul de produse neagricole (în principal). Deci, cu cât o țară este mai slab dezvoltată industrial și este nevoită să apeleze la importuri de produse finite sau cu destinație industrială, cu atât contribuția agriculturii la “nota de plată” a acestor produse trebuie să fie mai mare.

Dar statisticile F.A.O. ne arată însă că acest criteriu (față de cel anterior) are un rol auxiliar, deoarece ponderea și ordinea categoriilor economice de țări și de regiuni geografice nu suferă aproape nici o modificare: aceeași pondere pe plan mondial în țările dezvoltate (Ț.D.) și în țările în curs de dezvoltare (Ț.C.D.)

**4. Cu toate inconvenientele pe care le suportă agricultura (în comparație îndeosebi cu industria), considerăm că ponderea agriculturii în P.I.B. este unul din principalii indicatori care reflectă locul ei în economia națională și în economia regională sau mondială, pentru că ea reflectă nu numai favorabilitatea resurselor de producție pentru agricultură ci și eficiența cu care sunt folosite aceste resurse.**

Din totalul celor 141 de țări pentru care statistica O.N.U. ne oferă date privind contribuția agriculturii la formarea P.I.B., în aproape jumătate (61 de state) agricultura produce peste 20% din P.I.B., în circa un sfert din numărul de state agriculturii îi revine peste o treime din

P.I.B.; în sfârșit, într-un număr de 18 state (aproape în exclusivitate țări în curs de dezvoltare), agricultura continuă să se mențină drept ramură principală a economiei naționale, revenindu-i cea mai mare parte în formula P.I.B. (așa este cazul în Bangladesh, Ghana, Nepal, Niger, Uganda, R.P.D. Yemen, unde agricultura produce între 50 și 60% din P.I.B.). Numai într-un număr redus de țări, ponderea agriculturii în P.I.B. se menține la cel mai scăzut nivel cunoscut în istoria economiei mondiale: sub 3%. De reținut că acestea sunt în exclusivitate cele mai dezvoltate sau printre cele mai dezvoltate țări ale lumii (S.U.A., Marea Britanie, Germania etc.), pentru că celelalte sunt cu economia slab dezvoltată, dar cu mari resurse de materii prime, îndeosebi petrol (ca în cazul țărilor din Orientul Apropiat, unde Kuweit reprezintă cazul extrem - agricultura producând 0% din P.I.B.).

Pe regiuni geografice, participarea agriculturii la crearea P.I.B. este următoarea: Africa 11%, America de Nord și Centrală 16,2%, America Latină 11,2%, Orientul Apropiat 5,2%, Extremul Orient 28,5%, Europa 25,3% și Oceania 2%.

În asemenea condiții, nu este de mirare că atât pe ansamblul economiei mondiale, cât și la nivelul fiecărei țări dezvoltate, agricultura se afirmă ca un sector de bază în dezvoltarea economică, iar în unele țări subdezvoltate, chiar ca ramură prioritară a economiei naționale.

Structura P.I.B. pe tipuri de activități în unele țări U.N. / E.C.E. este prezentată în tabelul nr. 3 și graficul nr. 3 .

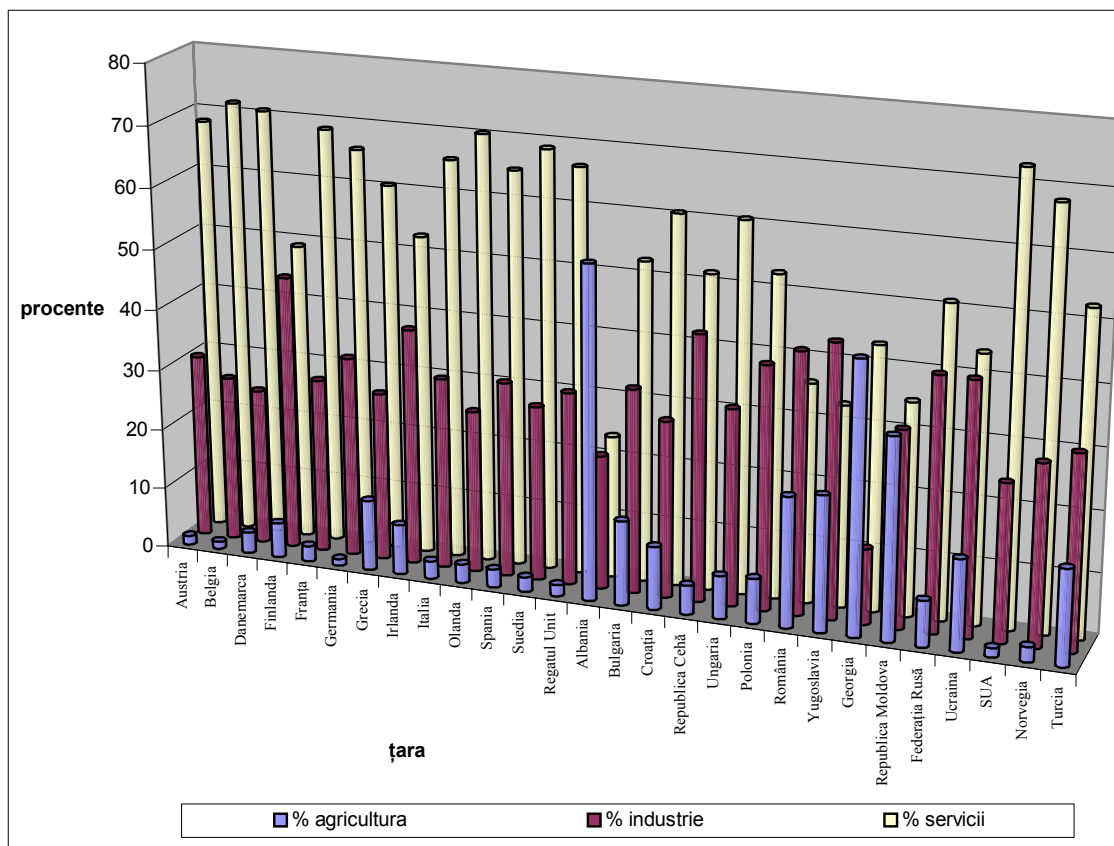
*Tabelul nr.3. Structura P.I.B. pe tipuri de activități în unele țări U.N. / E.C.E*

Procente (%)

Țara	1993			1995			1997		
	Agricultura	Industrie	Servicii	Agricultura	Industrie	Servicii	Agricultura	Industrie	Servicii
Austria	2,3	35,3	62,4	1,5	30,4	68,1	1,4	30,8	67,8
Belgia	1,8	27,8	70,4	1,2	27,3	71,5	1,2	26,4	72,4
Danemarca	3,6	26,7	69,7	3,5	25,8	70,7	3,5	26,7	69,8
Finlanda	5,1	31,2	63,7	5,8	45,3	49	5,2	44,1	50,7
Franța	2,4	28,4	69,2	2,6	28,8	68,6	2,4	28,5	69,1
Germania	1,2	35,2	63,6	1,1	33,1	65,8	1,1	31,9	67
Grecia	13,8	25,9	60,3	11,7	27,8	60,5			
Irlanda	8,4	33,2	58,4	8,3	39	52,7	7,6	38,4	54
Italia	3	31,5	65,5	2,9	31,5	65,6	2,6	30,5	66,9
Olanda	3,3	27	69,7	3,1	26,7	70,2	3	26,8	70,2
Spania	3,8	33,6	62,6	3	32,1	64,9	3,1	31,3	65,6
Suedia	2,1	29	68,9	2,4	28,8	68,8			
Regatul Unit	1,9	29,7	68,4	1,9	31,7	66,4	1,8	31,5	66,7
Albania	55,8	22,6	21,6	54,6	22	23,4	52,8	23,9	23,3
Bulgaria	10,6	35	54,4	13,9	33,6	52,5	26,2	29,4	44,2
Croația	10,6	30,3	59,1	10,4	29	60,6	10	31,8	58,2
Republica Cehă	6,6	42,1	51,3	4,8	43,6	51,6			
Ungaria	6,6	31,6	61,8	7,1	32,3	60,6	6,6	30,7	62,7
Polonia	7,2	42,8	50	7,4	39,9	52,7	5,9	37,3	56,8
România	21,6	40,3	38,1	21,4	42,7	35,9	20,1	43,7	36,2
Yugoslavia				22,3	44,7	33			
Georgia	58	22	20	44,4	12,4	43,2	32,1	15,5	52,4
Republica Moldova	37,5	34,7	27,8	33	32,2	34,8	29,4	32,9	37,7
Federația Rusă	8,2	42,9	48,9	7,6	41,4	51	7,5	39,1	53,4
Ucraina	20	34,8	45,2	15	41,3	43,7	12,6	39,4	48
SUA	1,9	28,8	69,3	1,5	25,8	72,7	1,7	25,7	72,6
Norvegia	3,7	44,7	51,6	2,5	29,6	67,9	2	32,1	65,9
Turcia	15	30	55	15,7	31,8	52,5	15,1	31	53,9

Sursa: U.N.Economic Commission for Europe TRENDS IN EUROPE AND NORTH AMERICA-1996 / 1997, 1998 / 1999.

*Graficul nr. 3. Structura P.I.B. pe tipuri de activități în unele țări U.N./E.C.E.–1995.*



Sursa: U.N.Economic Commission for Europe TRENDS IN EUROPE AND NORTH AMERICA-1996 / 1997, 1998 / 1999.

*Drd. ing. Jonel V. SUBIĆ*

**Bibliografie**

1. PARPALĂ, O. *Politici agrare în lumea contemporană sau Strategia securității alimentare mondiale*, București, Lito A.S.E., 1995
2. ZAHIU, L. *Agricultura mondială și mecanismele pieței*, București, Editura Arta Grafică, 1998
3. ZAHIU, L., MANOLE, V., ROTARU, V. *Management – Marketing agroalimentar*, București, Lito A.S.E. 1998
4. ZAHIU, L. *Management agricol*, București, Editura Economică, 1999
5. F.A.O. *Production Yearbook Vol.50 1996*, Roma 1998
6. F.A.O. *Production Yearbook Vol.21 1996*, Roma 1998
7. U.N. Economic Commission for Europe TRENDS IN EUROPE AND NORTH AMERICA – 1996/1997., 1998/1999