



## El establecimiento de la economía de mercado en Rumanía

(Realizarea trecerii la economia de piață în România)

La ponencia intenta presentar a grandes rasgos los principales indicadores macroeconómicos que configura la estructura económica rumana. También, intentare mosrar cual ha sido la evolución de eos indicadores durante el proceso de consolidación de la economía de mercado.

Después de 1989 Rumanía se hundio en una profunda crisis economica y social, pero a partir de las elecciones de 1996, el gobierno empezó un programa radical de estabilización macroeconómica y de reformas estructurales.

**El Informe anual de la Comisión Europea sobre Rumania (5 de noviembre de 2003):**

*“Rumania puede ser considerada una economía de mercado funcional una vez con la continuación de los progresos importantes realizados”*

*“A pesar de una coyuntura económica internacional menos favorable, el crecimiento económico se ha quedado robusto en las condiciones de la consolidación de la estabilidad macroeconómica”.*

### Indicadores comparativos Rumanía – Unión Europea:

Nr. crt.	INDICADORES	UM	Año	RUMANÍA	UNIÓN EUROPEA
1.	Población (1 de julio)	en miles	2001	22.408,4	377.508
2.	Superficie	Km2	2001	238.391	3.191.000
3.	Densidad de la población	hab./km2	2001	94,0	118,3
4.	Evolución de la población	%	2001/2000	-0,1	+2,8
5.	La estructura de la población, grupos de edad	%	2001	100,0	100,0
	- 0-14 años	%	2001	17,8	17,4
	- 15-64 años	%	2001	68,6	67,0
	- 65 años y mas	%	2001	13,6	15,6
6.	PIB	Mld. Euro (PPS)	2000	117,3	8525
7.	PIB/habitante	Euro/hab. (PPS)	2000	5.235	22.582
9.	Tasa de crecimiento de PIB	%	2002	4,5	1,5
10.	Inversiones (formación bruta del capital fijo)	% en PIB	2000	18,5	19,7
11.	Estructura de población ocupada:	%	2001	100,0	100,0
	- agricultura y silvicultura	%	2001	42,3	4,5
	- industria y construcciones	%	2001	26,2	29,3
	-servicios	%	2001	31,5	66,2
12.	Tasa de desempleo BIM	%	2002	8,1	7,5
13.	Tasa de mortalidad infantil	0/00	2001	18,4	5,5
14.	Esperanza de vida				

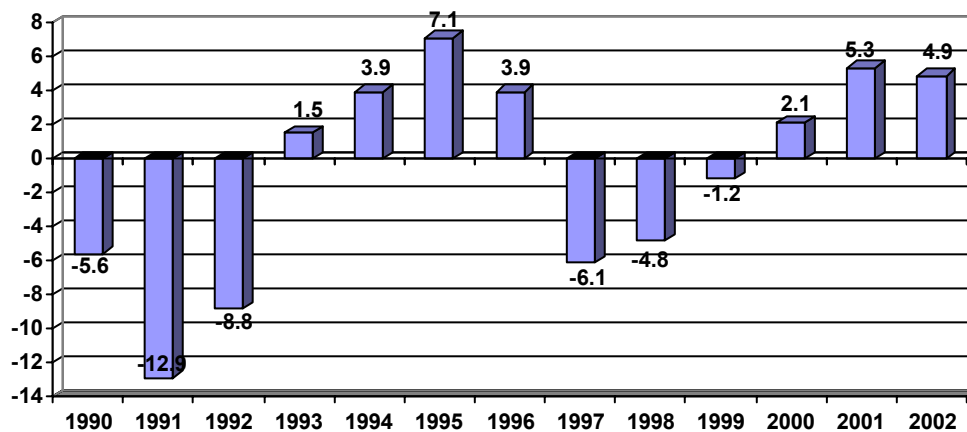


Nr. crt.	INDICADORES	UM	Año	RUMANÍA	UNIÓN EUROPEA
	- masculina	años	2001	67,7	74,9
	- femenina	años	2001	74,8	81,2
15.	El nivel educacional de la población de 25-59 años	% en total	2000	100	100
	- bajo	% en total	2000	23,8	36
	- medio	% en total	2000	64,6	43
	- alto	% en total	2000	11,6	21
16.	Tasa de inflación	%	2002	22,5	1,8

## I. RUMANÍA – Situación macro-económica

Para estudiar la situación macro-económica de Rumanía nos fijamos en 5 variables: la evolución de la tasa anual de crecimiento del PIB, la evolución de la inflación, el tipo de cambio, la tasa de desempleo (y el sueldo medio anual), el comercio exterior.

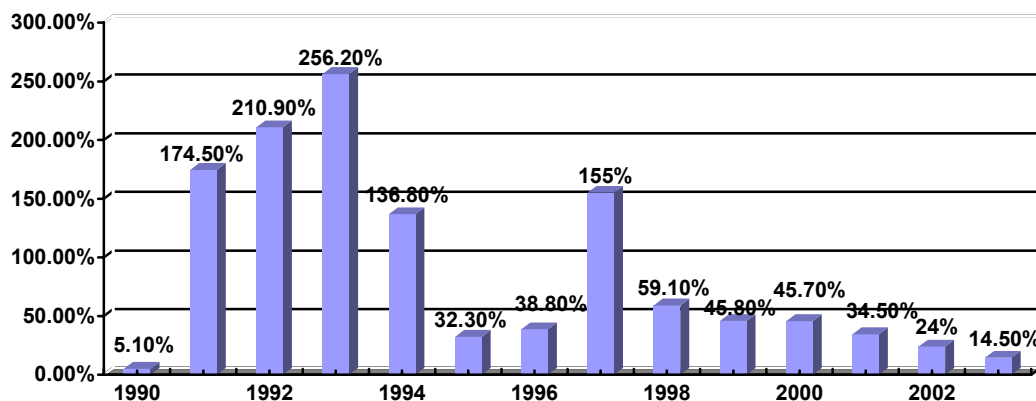
**1. Producto interior bruto (cambios en % frente al año anterior)** – después de '90 el PIB tuvo una evolución oscilante. Las privatizaciones en 1998 y la política presupuestaria extrema del Gobierno en 1999 sirvió para limitar el crecimiento del déficit. Así 2000 es el primer año de crecimiento económico.



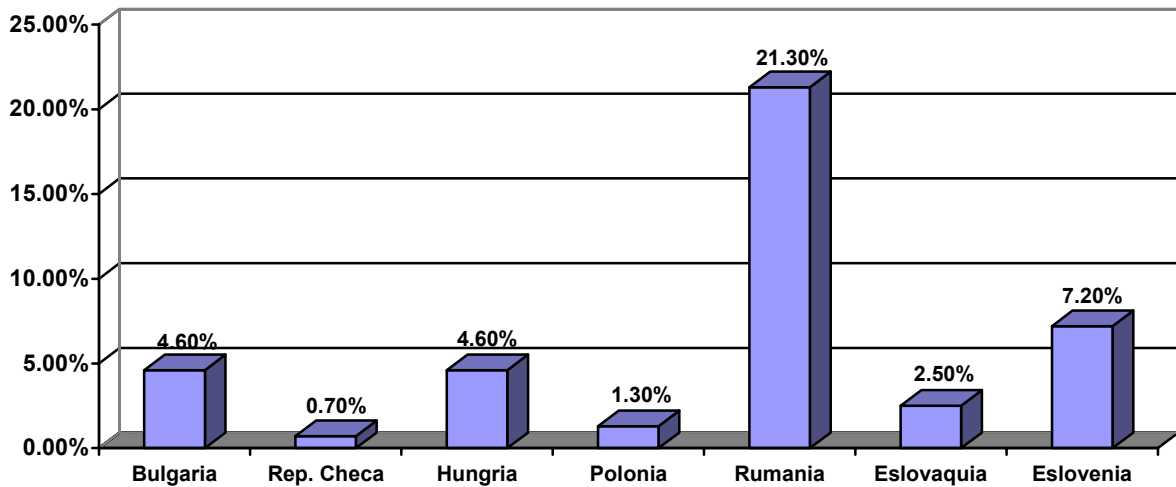
## 2. La evolución de la inflación

Aunque la política del Banco Nacional de Rumanía se orientó hacia la lucha contra la inflación por un control

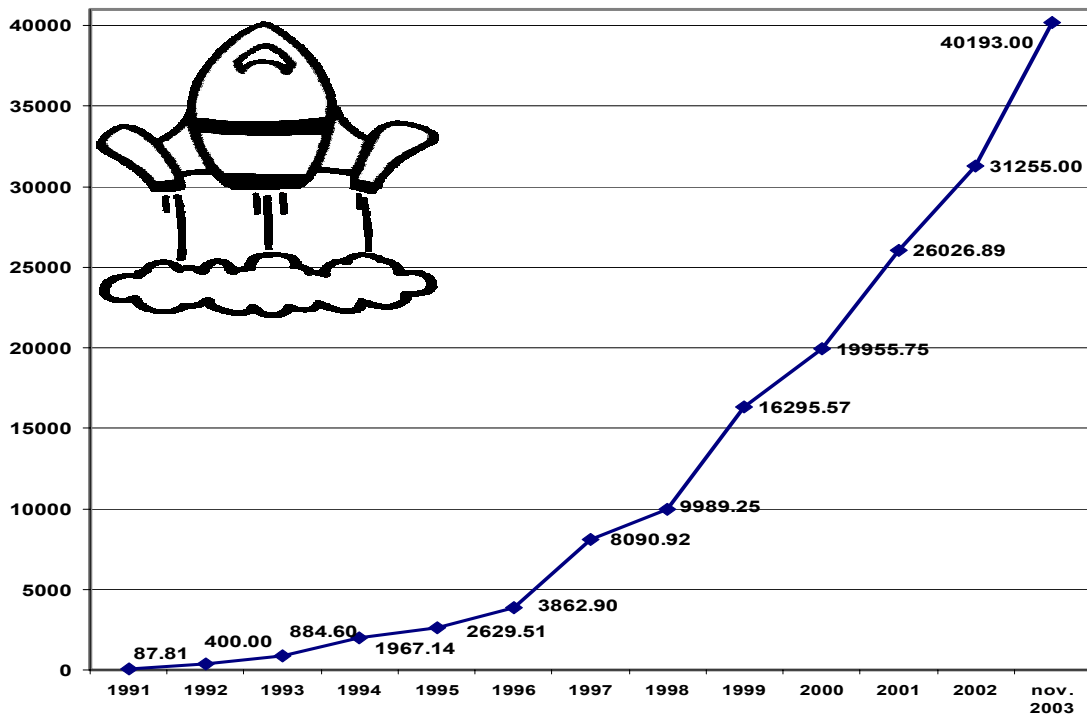
estricto de la base monetaria, hasta en 1997 la tasa de inflación creció. Después de un crecimiento muy fuerte en 1997, la inflación cayó marcadamente para alcanzar casi 24% en 2003.



La inflación - Q3 2001/Q3 2002 (comparación)



### 3. Fuerte devaluación del Tipo de cambio... (Leu/Euro)



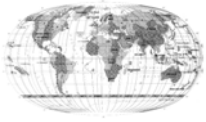
Si oficialmente el tipo de cambio flota libremente, el banco central intervino en varias ocasiones en el mercado para frenar la depreciación de la moneda nacional, pero en el último tiempo la moneda rumana perdió mucho de su valor nominal frente al Euro.

#### 4. La tasa de desempleo en Rumanía

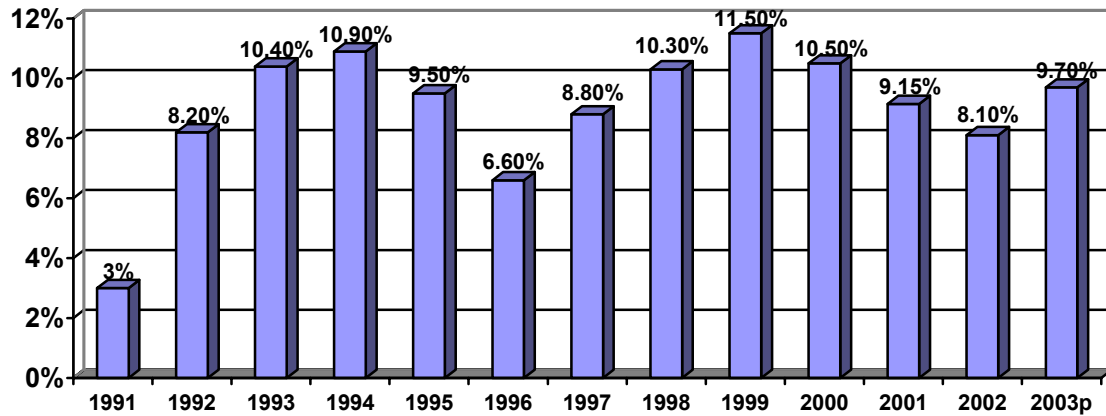
Rumanía, antiguo país comunista, ha tenido que hacer frente desde fines de '89 a un proceso desconocido antes –

el desempleo. La mayoría de las empresas públicas estaban muy mal preparadas para operar en una economía de mercado, tenían demasiados empleados, tecnología obsoleta y poca atención de la administración a las condiciones de mercado.

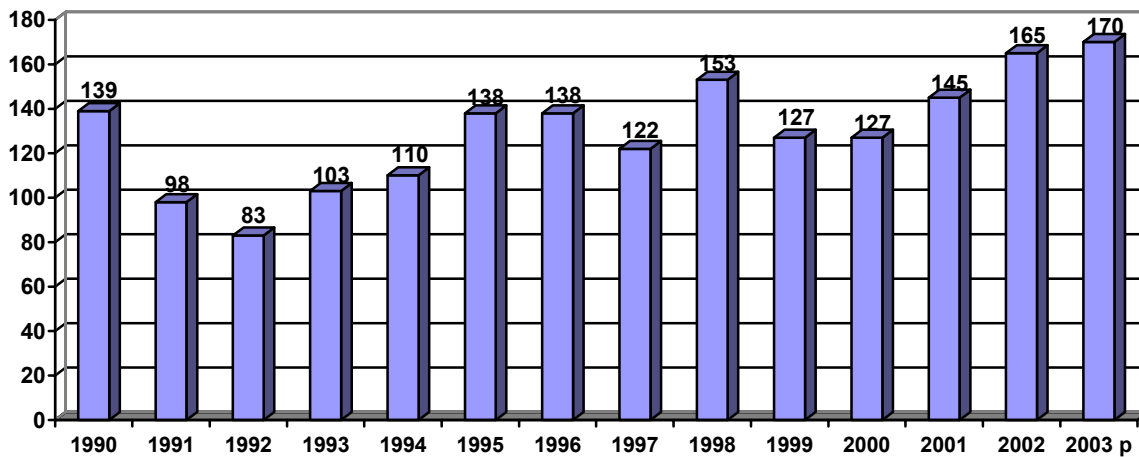
Con un 8% tasa de desempleo en 2002, Rumanía tiene problemas con el desempleo encubierto, el paro de largo duración y diferencias considerables entre las regiones.



# Congrese, conferințe, simpozioane, forumuri

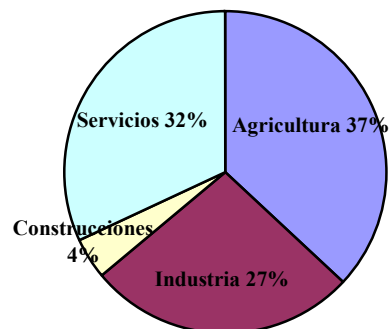


El sueldo medio anual en Rumanía (USD) (evolución)



El nivel bajo del sueldo medio anual tiene relación con la estructura de la población ocupada, muy diferente frente a los países de la Unión Europea.

La estructura de la población ocupada (2002)

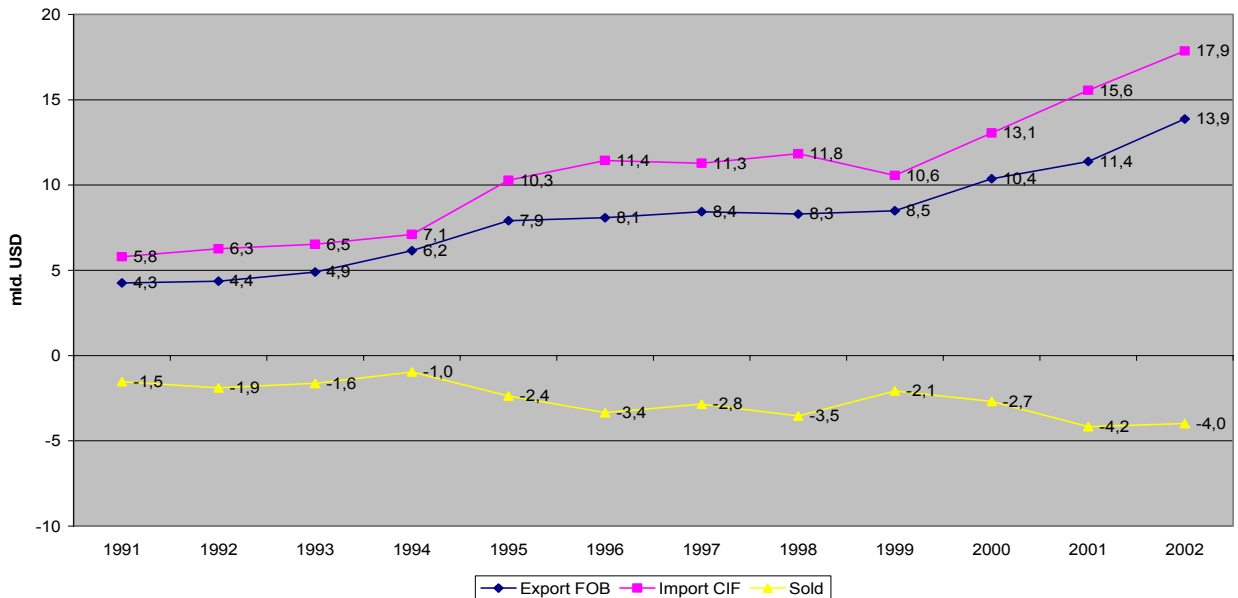


En Rumanía, la población ocupada en agricultura representa casi 37% en total población ocupada en comparación con un 5% en medio en la Unión Europea.



## 5. El comercio exterior

Evoluția comerțului exterior,  
în perioada 1991-2002



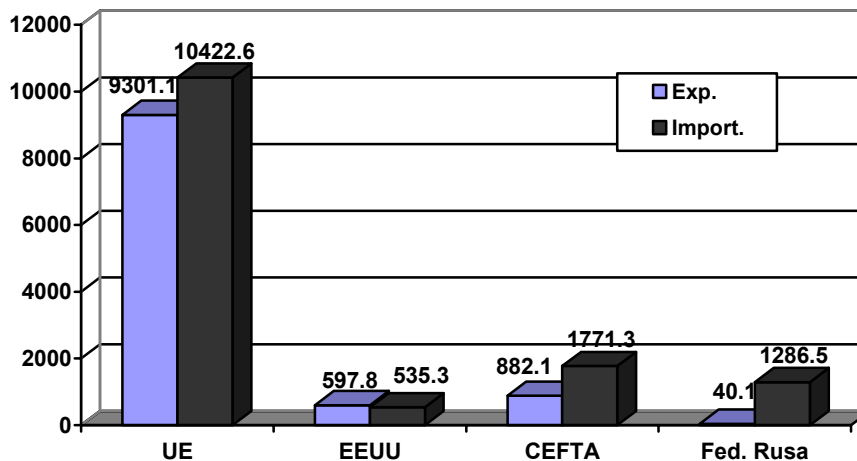
### Características de las exportaciones:

- En 2002 cuatro grupos de productos tienen 80% del total:
  - productos de industria ligera (35%),
  - construcciones de máquinas (22%),
  - productos metalúrgicos (13%)
  - productos de la industria de madera (10%);
- En 2002: el crecimiento con 1,3% de peso de las construcciones de máquinas en total exportaciones;

- El crecimiento de las exportaciones hacia los países de la Unión Europea: cca. 67% en total exportaciones de Rumanía (en presente).
- El sector privado:

	1991	2001
el peso en total exportaciones	15,9%	66,7%
el peso en total importaciones	16,1%	69,6%

Los principales intercambios (en mil. USD):





## La balanza comercial: en déficit

Entre 1991–2002 un déficit entre 1 y 4.5 mil millones

### USD a causa de:

- el aumento de la dependencia de la economía rumana de las materias primas y de la energía importadas,
- el crecimiento considerable de la importación de máquinas y herramientas, que beneficiaron casi todo

este periodo de facilidades fiscales y aduaneras relacionadas a la promoción de las inversiones extranjeras.

En el 2002 hubo un déficit de la balanza comercial de 4 mil millones USD, (un nivel mas bajo que el del año 2001 - 4,2 mil millones USD)

## Previsión de la evolución de los principales indicadores macro-económicos (cambios en % frente al año anterior)

	2002	2003	2004	2005	2006	Ritmo medio anual 2003-2006 (%)
1. Consumo individual efectivo de la población	+ 3,0	+ 3,8	+ 4,0	+ 4,0	+ 3,8	+ 3,9
2. Consumo colectivo efectivo de la administración publica	+ 2,1	+ 2,0	+2,0	+1,0	+1,5	+ 1,6
3. Formación bruta de capital fijo	+ 8,3	+10,5	+13,0	+11,0	+10,0	+ 11,1
4. Modificación de las existencias (contribuye al aumento del PIB)	0,0	0,2	0,0	- 0,1	0,0	
5. Crecimiento interno*	+ 3,9	+ 5,2	+ 5,7	+ 5,2	+ 5,0	+ 5,3
6. Exportación de bienes y servicios	+ 16,9	+ 9,6	+ 8,2	+ 7,7	+ 7,3	+ 8,2
7. Importación de bienes y servicios	+ 12,1	+ 9,9	+ 8,0	+ 7,4	+ 6,8	+ 8,0
8. Valor añadido bruto en la economía -en:	+ 4,7	+ 4,5	+5,7	+5,3	+5,0	+5,1
> industria	+7,2	+5,2	+5,5	+5,1	+5,0	+5,2
> agricultura, silvicultura, pescaderia y explotación forestal	- 3,9	-2,4	+4,7	+4,2	+3,3	+2,4
> construcciones	+6,9	+7,7	+8,2	+7,2	+6,6	+7,4
> servicios	+5,3	+5,4	+5,7	+5,3	+5,2	+5,4

(Sursa: Planul Național de Dezvoltare 2004 – 2006/ Fuente: El Plan Nacional de Desarrollo 2004 – 2006)

## II. Rumanía – Situación fiscal frágil, desequilibrios estructurales y deuda externa elevada: ¡Falta de confianza!

El potencial de atraer las inversiones esta exprimido por el indicador del riesgo economic y financiero, el indice de Corrupción y los indicadores de rendimiento y potencial.

### Country Risk Rating (2003) / El indicador del riesgo economic y financiero

#### Investment Grade

**A1: The steady political and economic environment has positive effects on an already good payment record of companies. Very weak default probability. SPAIN**

A2: Default probability is still weak even in the case when one country's political and economic environment or the payment record of companies is not as good as in A1-rated countries.

A3: Adverse political or economic circumstances may lead to a worsening payment record that is already lower than the previous categories, although the probability of a payment default is still low

A4: An already patchy payment record could be further worsened by a deteriorating political and economic environment. Nevertheless, the probability of a default is still acceptable.

#### Speculative Grade

**B: An unsteady political and economic environment is likely to affect further an already poor payment record.**

#### ROMANIA

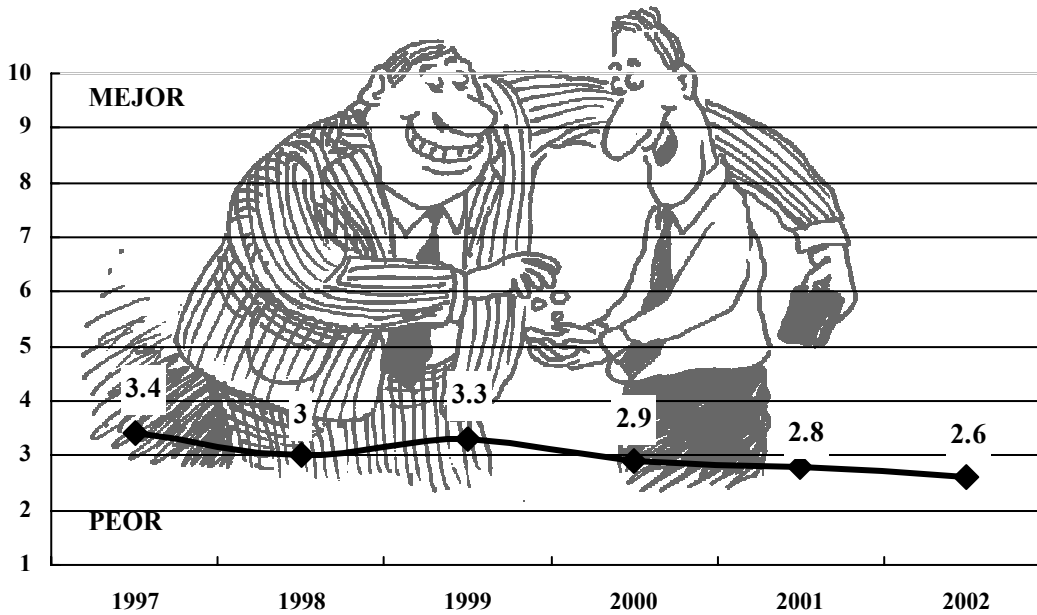
C: An very unsteady political and economic environment could deteriorate an already bad payment record.

D: The high risk profile of a country's economic and political environment will further worsen a generally very bad payment record.



# Congrese, conferințe, simpozioane, forumuri

Rumanía - Índice de Corrupción (max/ 10 puntos) (Transparency Internacional)



Indicadores de rendimiento y potencial:

Países	Indicadores de rendimiento	Indicadores de potencial
Bulgaria	1,8	0,321
Polonia	1,4	0,329
Hungría	1,1	0,357
<b>Rumania</b>	<b>1</b>	<b>0,248</b>

↓  
La capacidad de puesta en valor  
de las inversiones directas

↓  
La atracción  
de la economía

↓

Clasificación (segun los Indicadores de rendimiento)	Países
1.	Bélgica y Luxemburgo
41.	España
75.	Rumanía



## Inversiones extranjeras directas en Rumanía (1990 – 2001)

Año	Inversiones Extranjeras Directas (IED) (millones USD)
1990	0
1991	40
1992	77
1993	94
1994	341
1995	419
1996	263
1997	1.215
1998	2.031
1999	1.041
2000	1.037
2001	1.100

## Inversiones Españolas en Europa del Este (en miles de euros)

PAÍS DE DESTINO	Enero - Diciembre 1999		Enero - Diciembre 2000			Enero - Diciembre 2001		
	Importe	Porcent.	Importe	Porcent.	Variación 2000/1999	Importe	Porcent.	Variación 2001/2000
<b>PAÍSES DE EUROPA CENTRAL Y ORIENTAL</b>								
<b>BULGARIA</b>	117	0,00	3	0,00	-97,86	6	0,00	141,66
<b>REPUBLICA CHECA</b>	39.483	0,06	30.629	0,04	-22,42	14.400	0,02	-52,98
<b>HUNGRÍA</b>	29.287	0,05	1.169.081	1,53	3.891,82	175.417	0,24	-85,00
<b>LITUANIA</b>	0	0,00	12	0,00	N.C.	0	0,00	-100,00
<b>LETONIA</b>	654	0,00	0	0,00	-100	0	0,00	N.C.
<b>POLONIA</b>	67.030	0,11	76.578	0,10	14,25	23.287	0,03	-69,59
<b>RUMANÍA</b>	<b>630</b>	<b>0,00</b>	<b>293</b>	<b>0,00</b>	<b>-53,41</b>	<b>2.123</b>	<b>0,00</b>	<b>623,23</b>
<b>RUSIA</b>	1.143	0,00	2.453	0,00	114,69	969	0,00	-60,50
<b>ESLOVENIA</b>	0	0,00	150	0,00	N.C.	0	0,00	-100
<b>ESLOVAQUIA</b>	59	0,00	143	0,00	142,58	1.265	0,00	784,21

### Algunos motivos para invertir en Rumanía:

- ♦ un gran mercado de consumo (el segundo de Europa Central);
- ♦ una buena posición geográfica en Europa;
- ♦ navegación por el Danubio y el Mar Negro;
- ♦ 5 aeropuertos internacionales bien equipados;
- ♦ una red de comunicaciones basada en transmisiones por cable óptico y vía satélite;
- ♦ un bajo coste de la mano de obra y un alto nivel de educación;
- ♦ un gran potencial de recursos naturales, incluido terrenos agrícolas fértiles, petróleo y gas;
- ♦ un gran potencial turístico (de invierno y verano);
- ♦ una legislación sobre inversiones no discriminatoria con los capitales extranjeros;
- ♦ presencia de bancos internacionales de reconocido prestigio: City Bank, ABN-AMRO, ING Bank, Chemical Bank, Creditanstalt etc;
- ♦ relaciones diplomáticas con 176 países;
- ♦ país miembro de varias organizaciones internacionales.





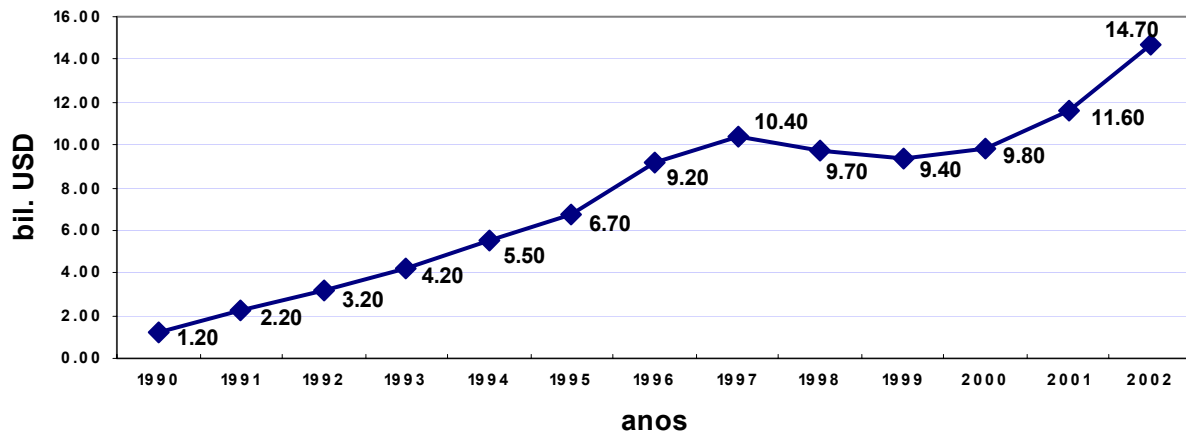
# Congrese, conferințe, simpozioane, forumuri

## La INFRAESTRUCTURA (elementos clave):

- ✓ Capacidad insuficiente del transporte interno
- ✓ Necesidad de desarrollo y modernización de las infraestructuras de transporte rumanas para alcanzar niveles europeos
- ✓ El acceso a los corredores del Oeste de Europa, como a los del Este y del Sur-Este de Europa, es limitado y difícil,
- ✓ Localización en la intersección de Europa del Oeste con la Europa de Este y de la de Norte con la de Sur, así como de Europa con Asia
- ✓ El acceso de Rumanía al Mar Negro y al Danubio representa una oportunidad y un argumento para aumentar el volumen del transporte marítimo y fluvial.

Deuda externa (en billones USD)

## La deuda externa



## ANÁLISIS DAFO

<p>1. <b>DEBILIDADES</b></p> <ul style="list-style-type: none"> <li>◆ Escasez de infraestructuras de calidad</li> <li>◆ Sistemas insuficientemente desarrollados de gestión del medio ambiente</li> <li>◆ Capacidad insuficiente para atraer inversiones extranjeras directas</li> <li>◆ Alto nivel de desempleo en la agricultura</li> <li>◆ Excesivo peso de los sectores productivos con un bajo valor añadido</li> <li>◆ Paro estructural y bajo nivel enseñanza permanente</li> <li>◆ Aumento de las desigualdades regionales y la marginación de las zonas rurales</li> </ul>	<p>2. <b>AMENAZAS</b></p> <ul style="list-style-type: none"> <li>◆ Competencia por parte de China y el Sudeste de Asia en los sectores con bajos costes de producción</li> <li>◆ Inestabilidad del mercado laboral, vinculados a la reestructuración de las empresas públicas</li> <li>◆ Competencia de los países del Centro y del Este de Europa que reciben Fondos Estructurales de la UE</li> <li>◆ Emigración de la mano de obra cualificada</li> </ul>
<p>3. <b>FORTALEZAS</b></p> <ul style="list-style-type: none"> <li>◆ Alta competitividad a nivel internacional de la industria manufacturera rumana</li> <li>◆ Fortaleza de la industria de las TIC</li> <li>◆ Fuerte tradición en el campo de I+D</li> <li>◆ Incorporación de las mujeres al mercado laboral</li> <li>◆ Alto nivel medio educativo de la fuerza de trabajo</li> <li>◆ Alto potencial de la agricultura y de los bosques</li> </ul>	<p>4. <b>OPORTUNIDADES</b></p> <ul style="list-style-type: none"> <li>◆ Adhesión a la UE y desaparición de las barreras comerciales y de las fronteras</li> <li>◆ Sociedad de la información</li> <li>◆ Puesta en valor del Danubio como corredor de transporte de mercancías</li> </ul>

Lect. univ. dr. Nadia Carmen ENE